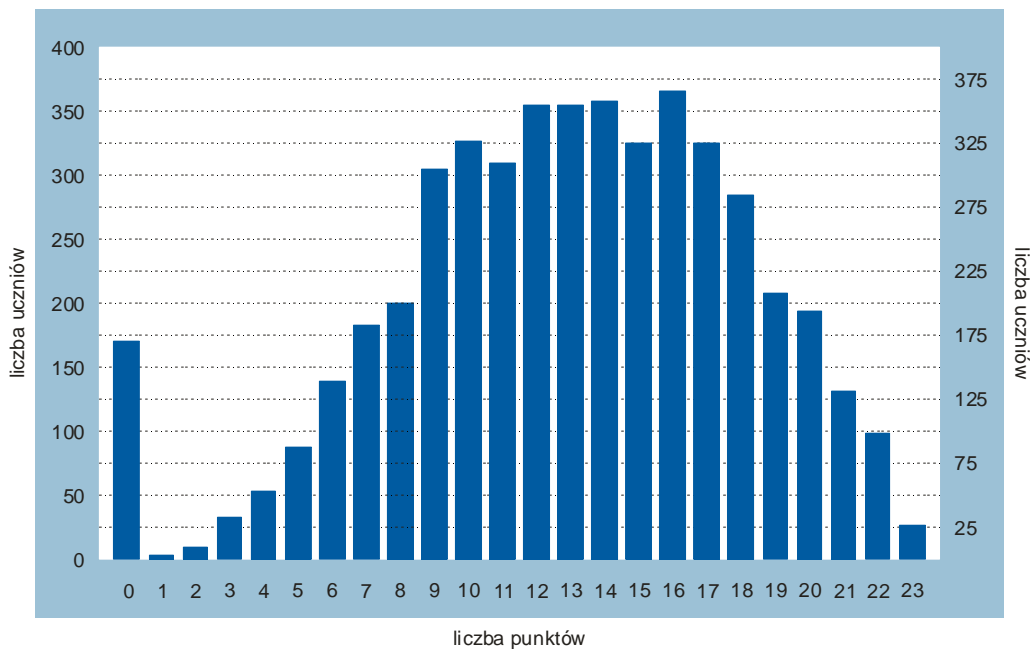


Wielki Egzamin 2006/2007

Klasa I, symbol testu GI/1

Analizowano wyniki 4850 uczniów (jest to liczba uczniów, których wyniki uzyskano; pominięto uczniów objętych specjalnymi programami nauczania lub nieobecnych).
Maksymalna liczba punktów do uzyskania przez ucznia: 23.



Dominująca liczba punktów pośród uczniów: 16 (366).

Przeciętna liczba punktów: 12,90.

Z tego testu 25% uczniów uzyskało wyniki do 10 pkt, połowa – do 13 pkt, natomiast trzy czwarte ogółu uczniów – do 17 pkt.

Nie zaliczyło testu 18,12% uczniów, tym samym 81,88% uzyskało ocenę dopuszczającą lub wyższą.

Komentarz odnośnie ocen:

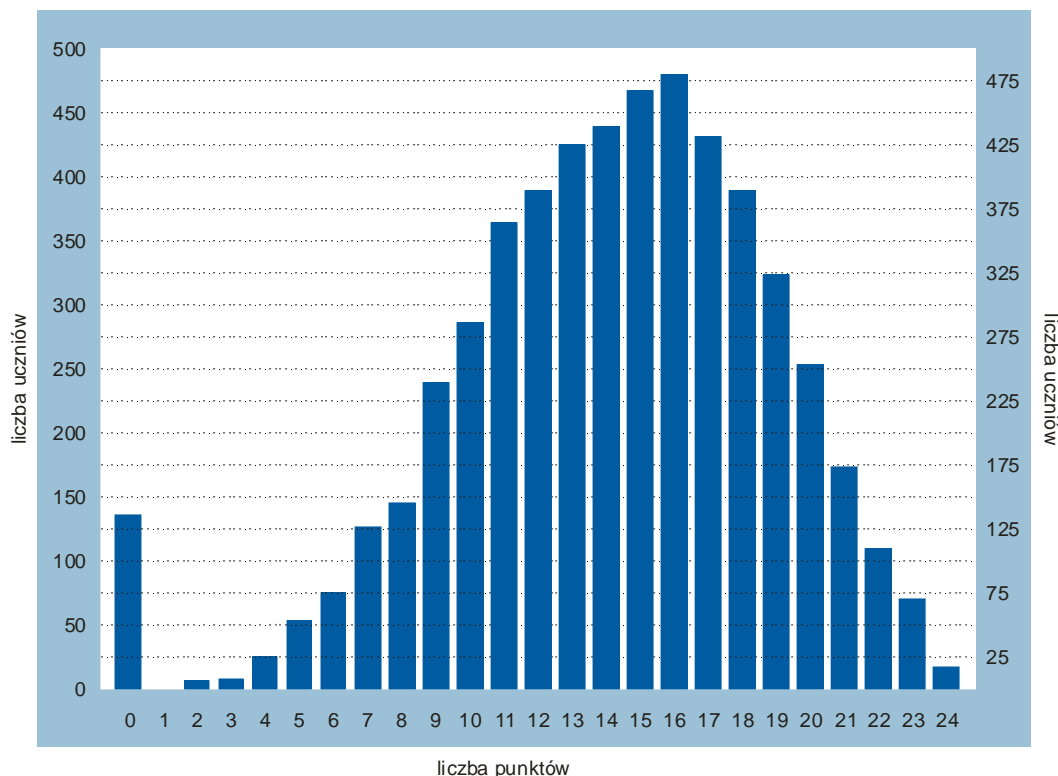
Z populacji analizowanej nie zaliczyło testu (tj. uzyskało wynik poniżej minimalnej liczby punktów (9), od której zaczyna się ocena dopuszczająca) 879 uczniów. Jedna czwarta uczniów uzyskała wyniki sięgające oceny dopuszczającej (10 pkt), połowa zaś osiągnęła wyniki do poziomu oceny dostatecznej (13 pkt). Jedna czwarta uczniów uzyskała oceny od mocnej czwórki (17 pkt) do oceny bardzo dobrej (20–23 pkt).

Najwyższa uzyskana średnia klasy (spośród wszystkich klas uczestniczących w programie): 20,37 pkt.

Najniższa uzyskana średnia klasy (spośród wszystkich klas uczestniczących w programie): 7,53 pkt.

Klasa II, symbol testu GII/1

Analizowano wyniki 5709 uczniów (jest to liczba uczniów, których wyniki uzyskano; pominięto uczniów objętych specjalnymi programami nauczania lub nieobecnych).
Maksymalna liczba punktów do uzyskania przez ucznia: 24.



Dominująca liczba punktów pośród uczniów: 16 (481).

Przeciętna liczba punktów: 14,09.

Z tego testu 25% uczniów uzyskało wyniki do 11 pkt, połowa do 14 pkt, zaś trzy czwarte ogółu uczniów do 17 pkt.

Nie zaliczyło testu 10,56 % uczniów, tym samym 89,44% uzyskało ocenę dopuszczającą i wyżej.

Komentarz odnośnie ocen: Z populacji analizowanej nie zaliczyło testu (tj. uzyskało wynik poniżej minimalnej ilości punktów (9), od której zaczyna się ocena dopuszczająca) 575 uczniów. Trzy czwarte uczniów uzyskało wyniki do poziomu czwórki (17 pkt), połowa zaś napisała test do poziomu solidnej trójki (14 pkt). Jedna czwarta uczniów uzyskała oceny od czwórki (18 pkt) do oceny bardzo dobrej (22-24 pkt).

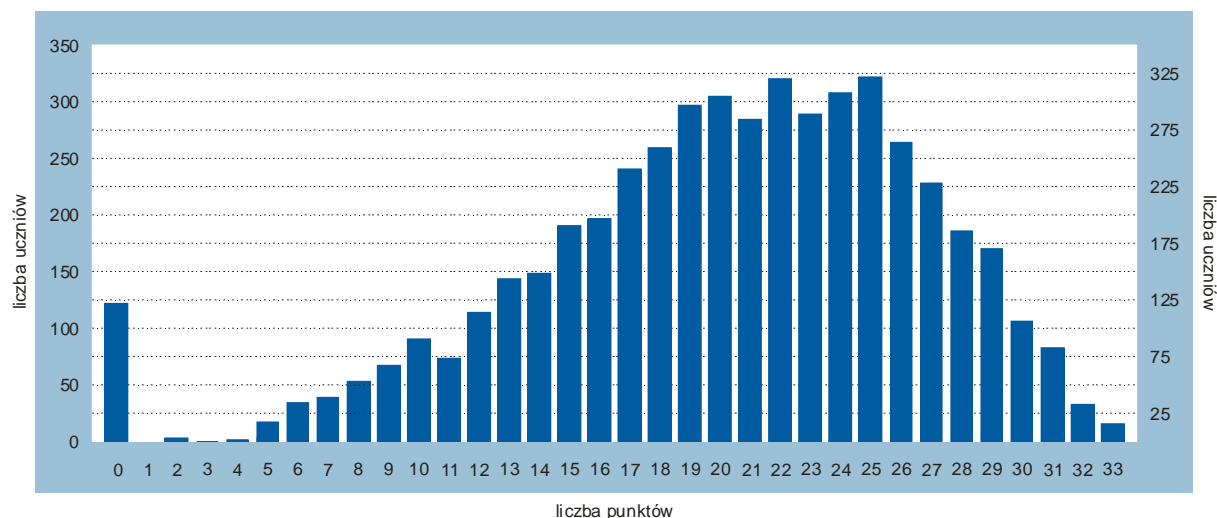
Najwyższa uzyskana średnia klasy (spośród wszystkich klas uczestniczących w programie): 19,1 pkt.

Najniższa uzyskana średnia klasy (spośród wszystkich klas uczestniczących w programie): 8,8 pkt.

Klasa III, symbol testu GIII/1

Analizowano wyniki 5024 uczniów (tj. ilości uczniów, których wyniki uzyskano; pominięto uczniów objętych specjalnymi programami nauczania lub nieobecnych).

Maksymalna liczba punktów do uzyskania przez ucznia: 33.



Dominująca liczba punktów pośród uczniów: 25 (322).

Przeciętna liczba punktów: 20,1.

Z tego testu 25% uczniów uzyskało wyniki do 16 pkt, połowa do 21 pkt, zaś trzy czwarte ogółu uczniów do 25 pkt.

Nie zaliczyło testu 10,13% uczniów, tym samym 80,87% uzyskało ocenę dopuszczającą i wyżej.

Komentarz odnośnie ocen: Z populacji analizowanej nie zaliczyło testu (tj. uzyskało wynik poniżej minimalnej ilości punktów (12), od której zaczyna się ocena dopuszczająca) 509 uczniów. Trzy czwarte uczniów uzyskało wyniki do czwórki (25 pkt), połowa zaś napisała test do mocnej trójki (21 pkt). Jedna czwarta uczniów uzyskała oceny od oceny dobrej (26 pkt) do oceny bardzo dobrej (30–33 pkt).

Najwyższa uzyskana średnia klasy (spośród wszystkich klas uczestniczących w programie): 27,48 pkt.

Najniższa uzyskana średnia klasy (spośród wszystkich klas uczestniczących w programie): 7,93 pkt.