

Klasówka po gimnazjum
Klasówka w drugiej klasie

Raport zbiorczy

**Opracowano w:
Gdańskiej Fundacji Rozwoju im. A. Mysiora**

INFORMACJE OGÓLNE	3
RAPORTY SZCZEGÓŁOWE	5
<i>KLASÓWKA PO GIMNAZJUM</i>	5
<i>KLASÓWKA W DRUGIEJ KLASIE, ZAKRES PODSTAWOWY</i>	9
<i>KLASÓWKA W DRUGIEJ KLASIE, ZAKRES ROZSZERZONY</i>	13
PODSUMOWANIE	17

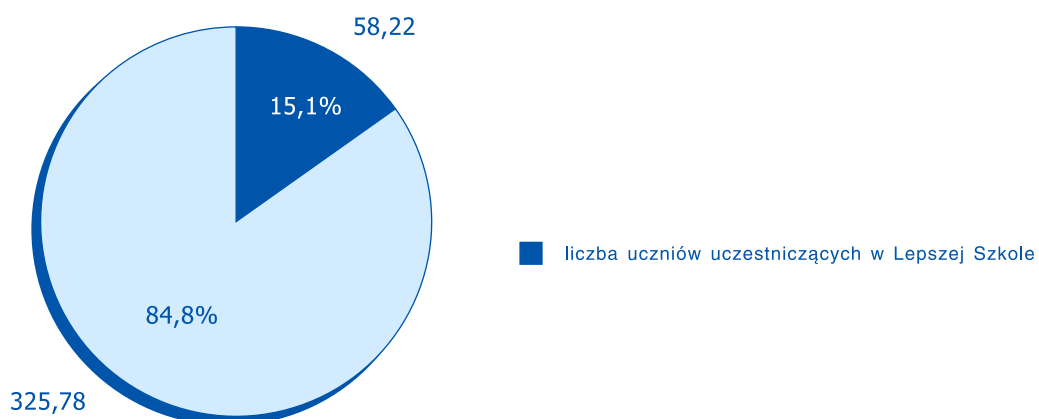
Informacje ogólne

Tegoroczna edycja projektu Lepsza Szkoła znacznie zwiększyła swój zasięg. Do projektu dołączono *Klasówkę w drugiej klasie* (zakres podstawowy i zakres rozszerzony). W porównaniu do roku ubiegłego, do projektu Lepsza Szkoła znacznie więcej szkół i uczniów. Dane te ukazuje poniższa tabela:

	Edycja 2002	Edycja 2003	Wzrost (w %)
Liczba szkół	246	420	70,7
Liczba nauczycieli	315	677	114
Liczba uczniów	22000	58223	164

Liczby te zachęcają do zobrazowania ich na tle ogólnopolskiej populacji uczniów szkół ponadgimnazjalnych klas 1 i 2.

Liczba uczniów klas 1 i 2 szkół ponadgimnazjalnych w Polsce w porównaniu do liczby uczestników programu Lepsza Szkoła (w tys.)



Liczba szkół ponadgimnazjalnych w Polsce w porównaniu do liczby szkół uczestniczących w projekcie Lepsza Szkoła (w tys.)



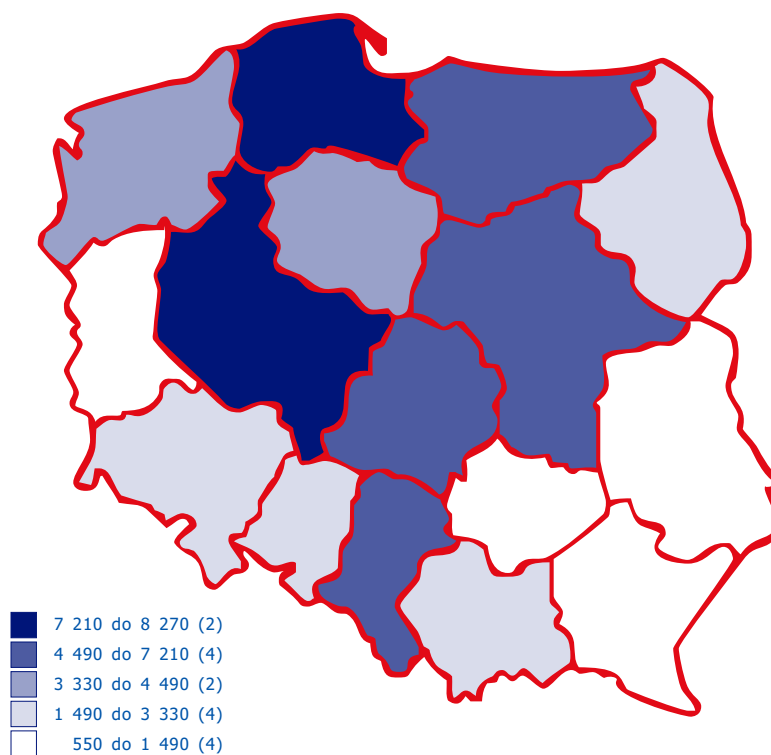
	Licea ogólnokształcące	Inne szkoły ponadgimnazjalne
Liczba szkół	138	282
Liczba nauczycieli	332*	497*
Liczba uczniów	24562	33658

	Miejscowości małe	Miejscowości średnie	Miejscowości duże
Liczba szkół	88	143	189
Liczba nauczycieli	101	245	331
Liczba uczniów	8341	19595	30284

*Liczba różna od rzeczywistej – nauczyciele z zespołów szkół mogli być liczeni dwukrotnie

Mapa poniżej ukazuje liczbę uczniów objętych programem Lepsza Szkoła w poszczególnych województwach.

Liczba uczniów w programie Lepsza Szkoła



Liczba nauczycieli i uczniów biorących udział w poszczególnych programach

(uwaga – liczba nauczycieli w tej tabeli różni się od rzeczywistej, gdyż jeden nauczyciel mógł wziąć udział w 2 programach)

	Edycja 2003	
	Klasówka po gimnazjum	Klasówka w drugiej klasie
Liczba nauczycieli	514	536
Liczba uczniów	30937	27286

Raporty szczegółowe

Klasówka po gimnazjum

Do programu zgłosiło się 357 szkół. Wysłano testy dla 32761 uczniów. Raport obejmuje część z nich, gdyż nie wszystkie tabele zostały odesłane w terminie. Zanalizowano wyniki uzyskane do 24 października br. i składają się na nie tabele z 266 szkół z 22664 uczniami.

Z ogółu szkół biorących udział w analizie 124 to licea ogólnokształcące, zaś 115 to inne szkoły ponadgimnazjalne.

Analiza polegała na porównaniu wyników testów pod kątem zróżnicowanych czynników, w tym także geograficzno – demograficznych. W efekcie podzielono uczniów programu na trzy odrębne grupy utworzone na podstawie liczby mieszkańców danych miejscowości.

Wielkość miejscowości	Liczba szkół	Liczba uczniów
Małe (do 15 tys. mieszkańców)	58	3795
Średnie (od 15 tys. do 100 tys.)	94	9279
Duże (powyżej 100 tys. mieszkańców)	114	9590

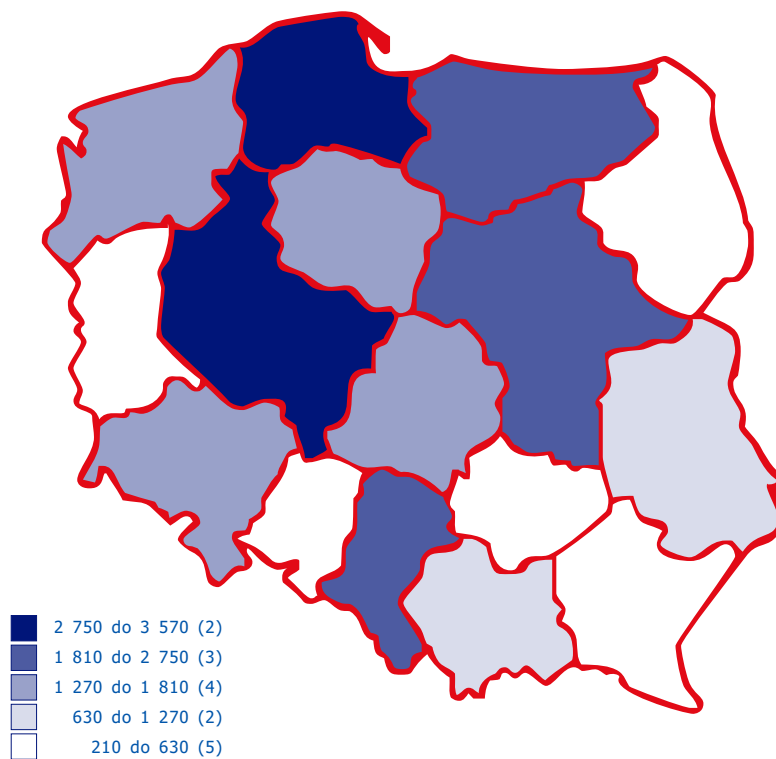
Dodatkowym kryterium był rozdział uczniów zamieszkałych w miejscowościach małych, średnich i dużych na uczęszczających do liceów ogólnokształcących oraz innych szkół ponadgimnazjalnych.

Wielkość miejscowości		Licea ogólnokształcące		Licea profilowane, technika i szkoły zawodowe	
		Liczba szkół	Liczba uczniów	Liczba szkół	Liczba uczniów
Małe	Do 15 tys. Mieszkańców	23	1514	35	2281
Średnie	Od 15 tys. do 100 tys.	42	4552	52	4727
Duże	Powyżej 100 tys.	59	4669	55	4921
suma			10735		11929

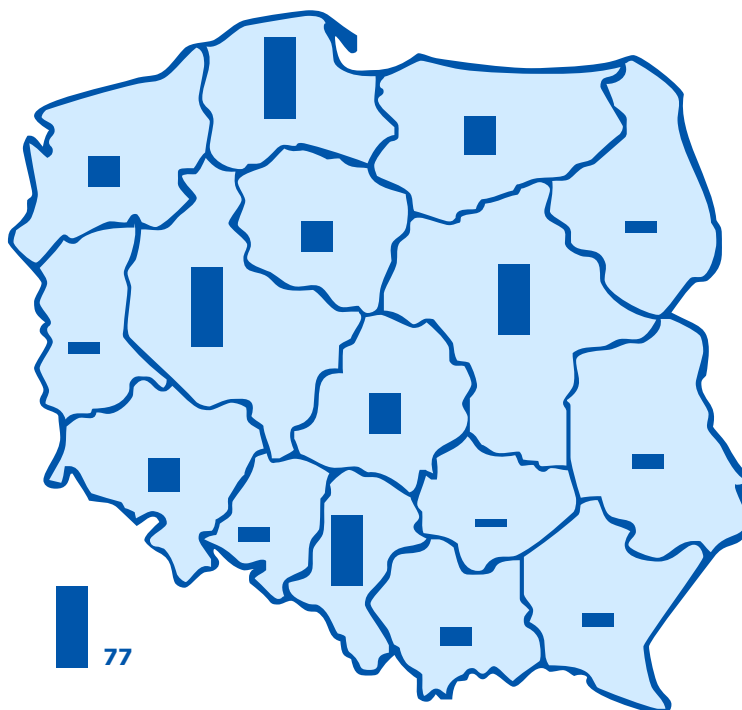
Jak wynika z powyższej tabeli, z największym odzewem program spotkał się w miejscowościach o liczbie mieszkańców powyżej 100 tys. Różnice liczebności widoczne na podstawie podziału demograficznego nie wskazują na żadne prawidłowości statystyczne. Jedyną prawidłowością obserwowalną dzięki podziałowi profilowemu jest mniejszy udział procentowy uczniów liceów w małych miejscowościach (około 66% liczby uczniów innych szkół ponadgimnazjalnych) niż w miejscowościach średnich i dużych (około 93%).

Mapy poniżej obrazują liczbę nauczycieli i liczbę uczniów, których wyniki analizowano, w podziale na województwa Polski.

Liczba uczniów uczestniczących w *Klasówce po gimnazjum* 2003



Liczba nauczycieli uczestniczących w *Klasówce po gimnazjum* 2003



Województwo	Liczba szkół	Liczba klas	Liczba Uczniów
Dolnośląskie	20	49	1272
Kujawsko-pomorskie	20	52	1413
Lubelskie	7	25	726
Lubuskie	5	21	565
Łódzkie	21	65	1808
Małopolskie	9	30	769
Mazowieckie	37	96	2649
Opolskie	7	23	626
Podkarpackie	8	19	491
Podlaskie	6	18	542
Pomorskie	40	130	3568
Śląskie	42	100	2749
Świętokrzyskie	5	8	215
Warmińsko-mazurskie	18	72	2000
Wielkopolskie	32	132	3538
Zachodniopomorskie	15	51	1525

Wyniki testu

Średnia punktów uzyskanych przez wszystkich uczniów programu wynosi 10,08. Mediana wynosi 9 pkt, modalna 5. Przeciętnie wynik ucznia różni się od średniej populacji o 6,5 pkt na korzyść bądź niekorzyść. Spośród ogółu badanych 25% (dolny kwartyl) uzyskało wyniki do 5 pkt, zaś 75% do 14 pkt, czyli jedna czwarta wyników analizowanych przez GFR oscyluje w granicach 14 pkt i więcej.

Dane zawarte w poniższej tabeli podzielono także demograficznie i ze względu na profil szkoły (ogólnokształcące i inne ponadgimnazjalne).

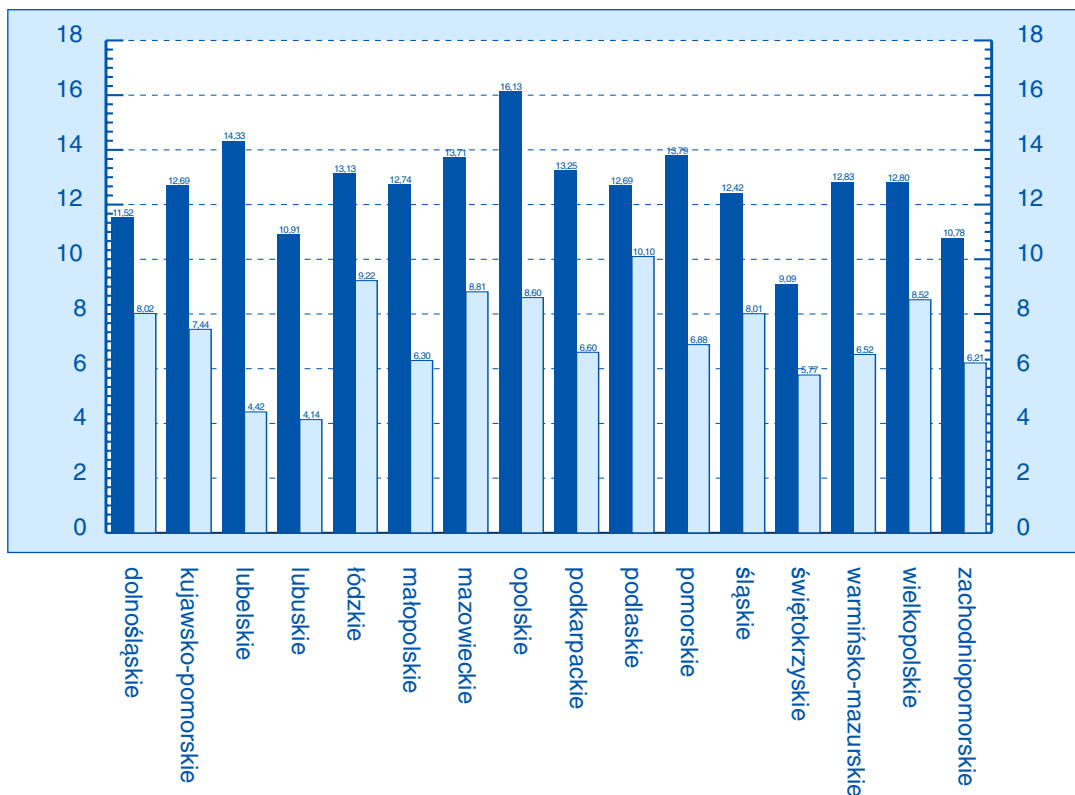
Wielkość miejscowości	Licea ogólnokształcące					Licea profilowane, technika i szkoły zawodowe				
	Średnia	Mediana	Modalna	Dolny kwartyl	Górny kwartyl	Średnia	Mediana	Modalna	Dolny kwartyl	Górny kwartyl
Małe (do 15 tys. mieszkańców)	11,08	10	7	6	16	7,46	6	5	3	10
Średnie (od 15 tys. do 100 tys.)	13,92	13	8	8	18	7,73	7	4	4	11
Duże (powyżej 100 tys.)	13,14	13	9	8	18	8,1	7	5	4	11

Zaobserwowano prawidłowości:

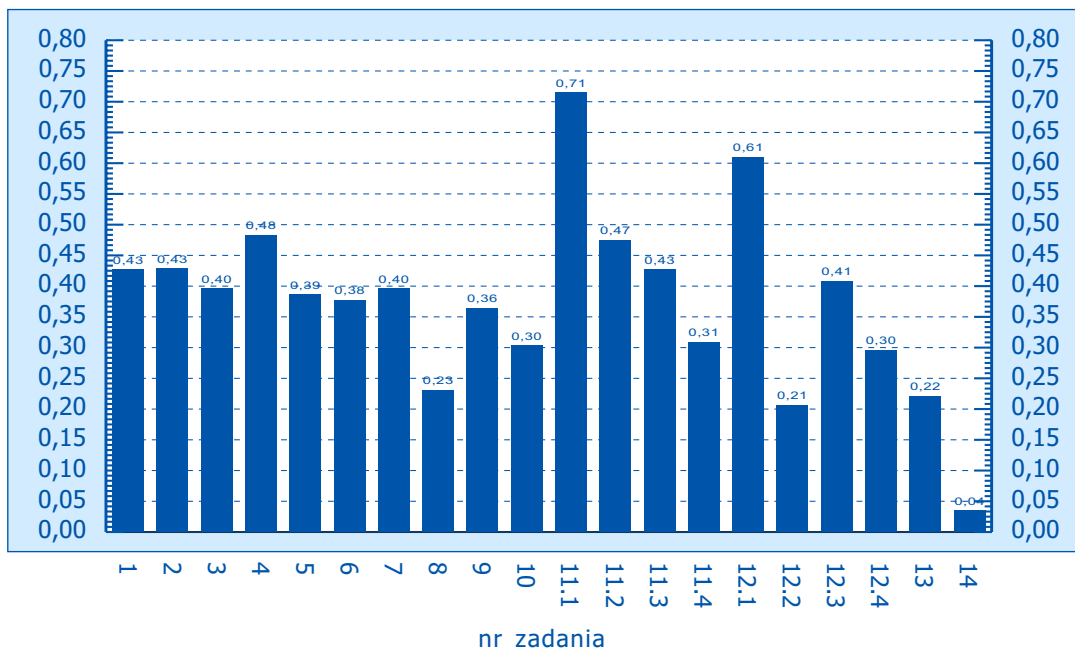
Uczniowie liceów ogólnokształcących osiągają lepsze wyniki niż uczniowie innych szkół ponadgimnazjalnych. Dystans między wynikami szkołami rośnie wraz liczebnością miejscowości. Porównanie stosunku miar centralnych (kwartyli) w rozbiciu o miejscowości pokazało, że im liczniejsza miejscowość, tym bardziej zbliżone wyniki dla danego typu szkoły. Dotyczy to zwłaszcza pierwszych 25% populacji, czyli uczniów z najniższego przedziału punktacji. Biorąc pod uwagę średnie dla poszczególnych szkół, wskazuje to na fakt, iż uczniowie liceów w większych miejscowościach mieli nieco gorsze wyniki niż ich odpowiednicy w miejscowościach średnich, natomiast uczniowie innych szkół ponadgimnazjalnych mieli najlepsze wyniki w miejscowościach określanych jako duże.

Rozkład średnich dla województw - *Klasówka po gimnazjum*

- ogólnokształcące
- inne ponadgimnazjalne



Rozkład łatwości dla zadań, wyniki ogólnopolskie - *Klasówka po gimnazjum*



Klasówka w drugiej klasie, zakres podstawowy

Do programu zgłosiło się 307 szkół. Wysłano testy dla 25808 uczniów. Raport obejmuje część z nich, gdyż nie wszystkie tabele zostały odesłane w terminie. Zanalizowano wyniki uzyskane do 24 października br. i składają się na nie tabele z 204 szkół z 15629 uczniami.

Z ogółu szkół biorących udział w analizie 104 to licea ogólnokształcące, zaś 100 to inne szkoły ponadgimnazjalne.

Analiza polegała na porównaniu wyników testów pod kątem zróżnicowanych czynników, w tym także geograficzno – demograficznych. W efekcie podzielono uczniów programu na trzy odrębne grupy utworzone na podstawie liczby mieszkańców danych miejscowości.

Wielkość miejscowości	Liczba szkół	Liczba uczniów
Małe (do 15 tys. mieszkańców)	50	2445
Średnie (od 15 tys. do 100 tys.)	72	6120
Duże (powyżej 100 tys. mieszkańców)	82	7064

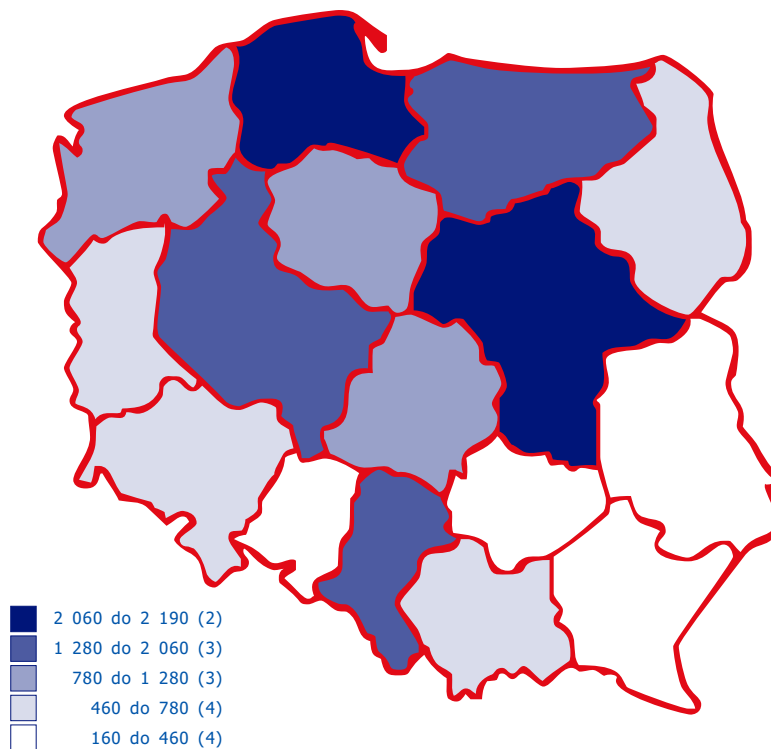
Dodatkowym kryterium był rozdział uczniów zamieszkałych w miejscowościach małych, średnich i dużych na uczęszczających do liceów ogólnokształcących oraz innych szkół ponadgimnazjalnych.

Wielkość miejscowości		Licea ogólnokształcące		Licea profilowane, technika i szkoły zawodowe	
		Liczba szkół	Liczba uczniów	Liczba szkół	Liczba uczniów
Małe	Do 15 tys. Mieszkańców	19	991	31	1454
Średnie	Od 15 tys. do 100 tys.	39	3649	33	2471
Duże	Powyżej 100 tys.	46	3209	36	3855
suma			7849		7780

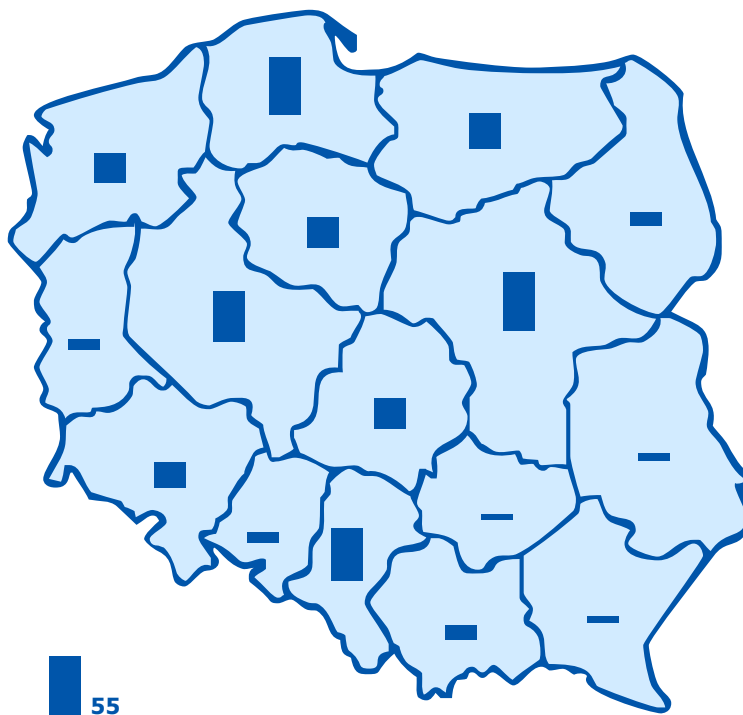
Jak wynika z powyższej tabeli, z największym odzewem program spotkał się w miejscowościach o liczbie mieszkańców powyżej 100 tys. Różnice liczebności widoczne na podstawie podziału demograficznego nie wskazują na żadne prawidłowości statystyczne. Jediną prawidłowością obserwowalną dzięki podziałowi profilowemu jest różnica pomiędzy udziałem uczniów liceów i innych szkół ponadgimnazjalnych w miejscowościach małych. O ile w tych miejscowościach uczniowie liceów stanowią około 68 % liczby uczniów innych szkół ponadgimnazjalnych, to w miejscowościach średnich proporcje te się odwracają na korzyść liceów (uczniowie innych szkół stanowili odpowiednio około 67% uczniów liceów). Zjawisko to można wytłumaczyć udziałem uczniów kontynuujących uczestniczących w zeszłorocznej edycji Klasówki po gimnazjum, który to program z największym odzewem spotkał się pośród liceów ze średnich miejscowości.

Mapy poniżej obrazują liczbę nauczycieli i liczbę uczniów, których wyniki analizowano, w podziale na województwa Polski.

Liczba uczniów uczestniczących w *Klasówce w drugiej klasie*, zakres podstawowy



Liczba nauczycieli uczestniczących w *Klasówce w drugiej klasie*, zakres podstawowy



Województwo	Liczba szkół	Liczba klas	Liczba Uczniów
Dolnośląskie	14	24	778
Kujawsko-pomorskie	16	29	1076
Lubelskie	4	7	254
Lubuskie	4	10	461
Łódzkie	12	29	1072
Małopolskie	7	14	468
Mazowieckie	32	55	2189
Opolskie	5	10	335
Podkarpackie	6	6	309
Podlaskie	6	13	518
Pomorskie	35	54	2101
Śląskie	34	50	1954
Świętokrzyskie	4	5	164
Warmińsko-mazurskie	15	34	1520
Wielkopolskie	21	48	2055
Zachodniopomorskie	14	28	1276

Wyniki testu

Średnia punktów uzyskanych przez wszystkich uczniów programu wynosi 11,47. Mediana wynosi 11 pkt, modalna 10. Przeciętnie wynik ucznia różni się od średniej populacji o 4,4 pkt na korzyść bądź niekorzyść. Spośród ogółu badanych 25% (dolny kwartyl) uzyskało wyniki do 8 pkt, zaś 75% do 15 pkt, czyli jedna czwarta wyników analizowanych przez GFR oscyluje w granicach 15 pkt i więcej.

Dane zawarte w poniższej tabeli podzielono także demograficznie i ze względu na profil szkoły (ogólnokształcące i inne ponadgimnazjalne).

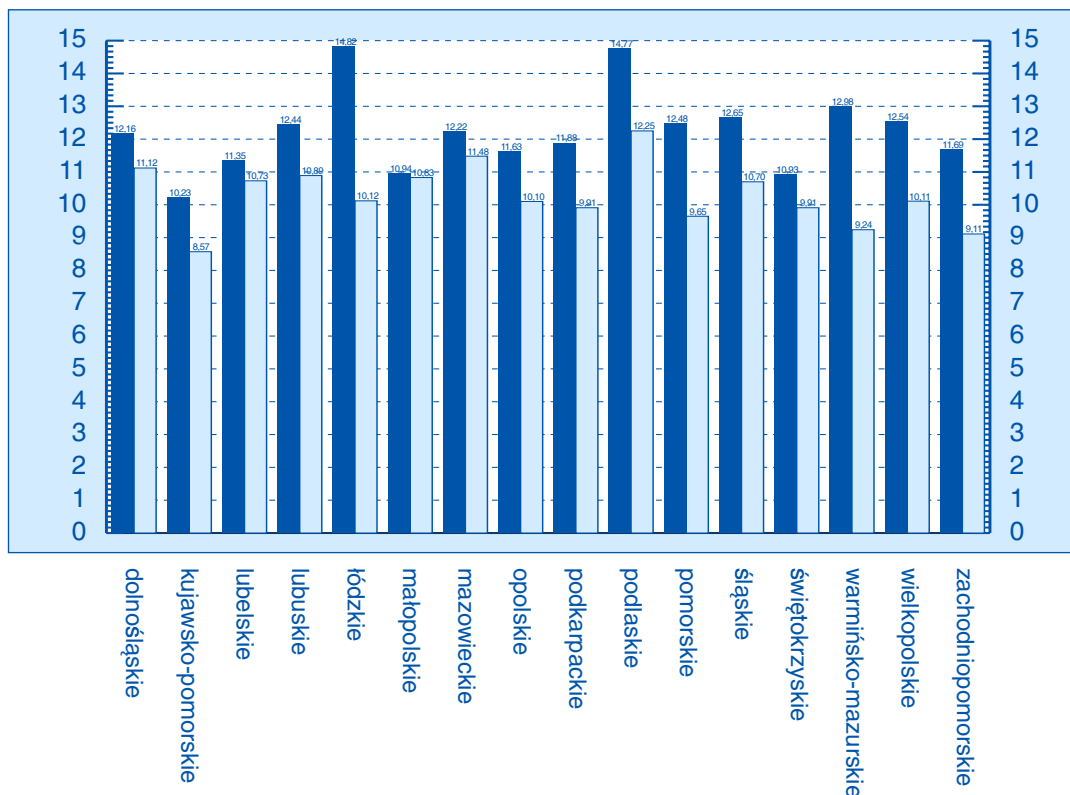
Wielkość miejscowości	Licea ogólnokształcące					Licea profilowane, technika i szkoły zawodowe				
	Średnia	Mediana	Modalna	Dolny kwartyl	Górny kwartyl	Średnia	Mediana	Modalna	Dolny kwartyl	Górny kwartyl
Małe (do 15 tys. mieszkańców)	10,83	11	8	8	14	10,27	10	10	7	13
Średnie (od 15 tys. do 100 tys.)	12,88	13	12	10	16	10,19	10	11	7	13
Duże (powyżej 100 tys.)	12,71	13	13	10	16	10,02	10	11	8	13

Zaobserwowano prawidłowości:

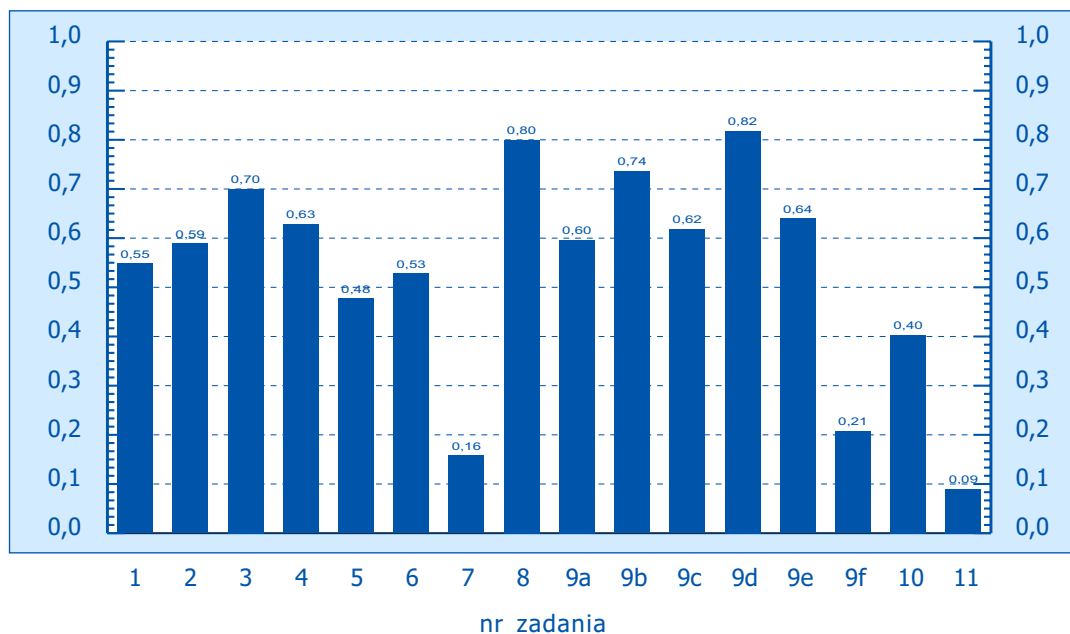
Uczniowie liceów ogólnokształcących osiągają lepsze wyniki niż uczniowie innych szkół ponadgimnazjalnych. Dystans między wynikami szkołami rośnie wraz liczebnością miasta. Porównanie stosunku miar centralnych (kwartyli) w rozbiciu o miejscowości pokazało, że im liczniejsza miejscowość, tym bardziej zbliżone wyniki dla danego typu szkoły. Dotyczy to zwłaszcza pierwszych 25% populacji, czyli uczniów z najniższego przedziału punktacji, choć należałoby się spodziewać większych różnic w 25% części populacji o najwyższych wynikach. Średnie dla poszczególnych szkół wskazują na fakt, iż zarówno uczniowie liceów jak i szkół ponadgimnazjalnych najlepsze wyniki osiągnęli w miejscowościach określanych jako średnie.

Rozkład średnich dla województw - *Klasówka w drugiej klasie, zakres podstawowy*

- ogólnokształcące
- inne ponadgimnazjalne



Rozkład łatwości dla zadań, wyniki ogólnopolskie - *Klasówka w drugiej klasie, zakres podstawowy*



Klasówka w drugiej klasie, zakres rozszerzony

Do programu zgłosiło się 48 szkół. Wysłano testy dla 2335 uczniów. Raport obejmuje część z nich, gdyż nie wszystkie tabele zostały odesłane w terminie. Zanalizowano wyniki uzyskane do 24 października br. i składają się na nie tabele z 34 szkół z 1421 uczniami.

Z ogółu szkół biorących udział w analizie 27 to licea ogólnokształcące, zaś 7 to inne szkoły ponadgimnazjalne.

Analiza polegała na porównaniu wyników testów pod kątem zróżnicowanych czynników, w tym także geograficzno – demograficznych. W efekcie podzielono uczniów programu na trzy odrębne grupy utworzone na podstawie liczby mieszkańców danych miejscowości.

Wielkość miejscowości	Liczba szkół	Liczba uczniów
Małe (do 15 tys. mieszkańców)	5	181
Średnie (od 15 tys. do 100 tys.)	13	601
Duże (powyżej 100 tys. mieszkańców)	16	639

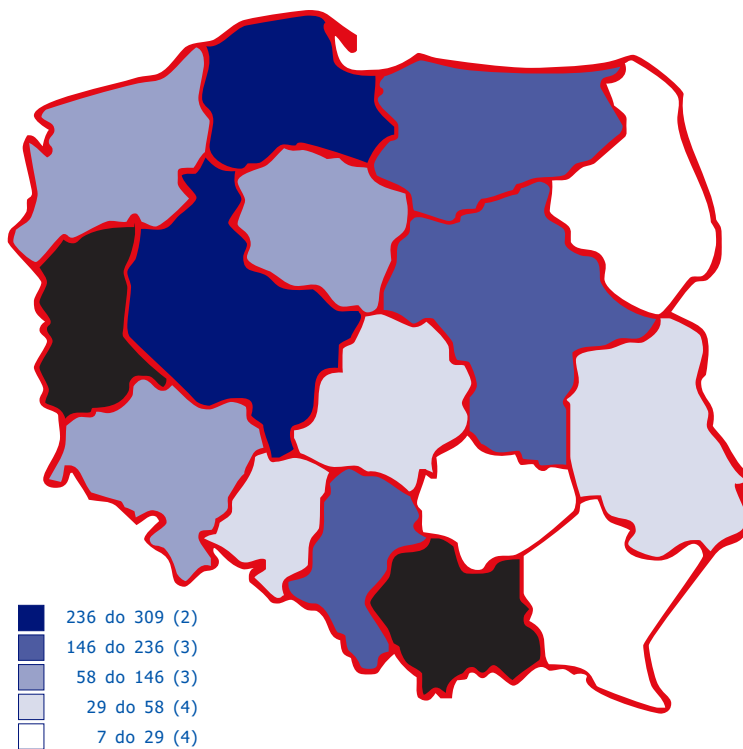
Dodatkowym kryterium był rozdział uczniów zamieszkałych w miejscowościach małych, średnich i dużych na uczęszczających do liceów ogólnokształcących oraz innych szkół ponadgimnazjalnych.

Wielkość miejscowości		Licea ogólnokształcące		Licea profilowane, technika i szkoły zawodowe	
		Liczba szkół	Liczba uczniów	Liczba szkół	Liczba uczniów
Małe	Do 15 tys. Mieszkańców	3	137	2	44
Średnie	Od 15 tys. do 100 tys.	11	504	2	97
Duże	Powyżej 100 tys.	13	487	3	152
suma			1128		197

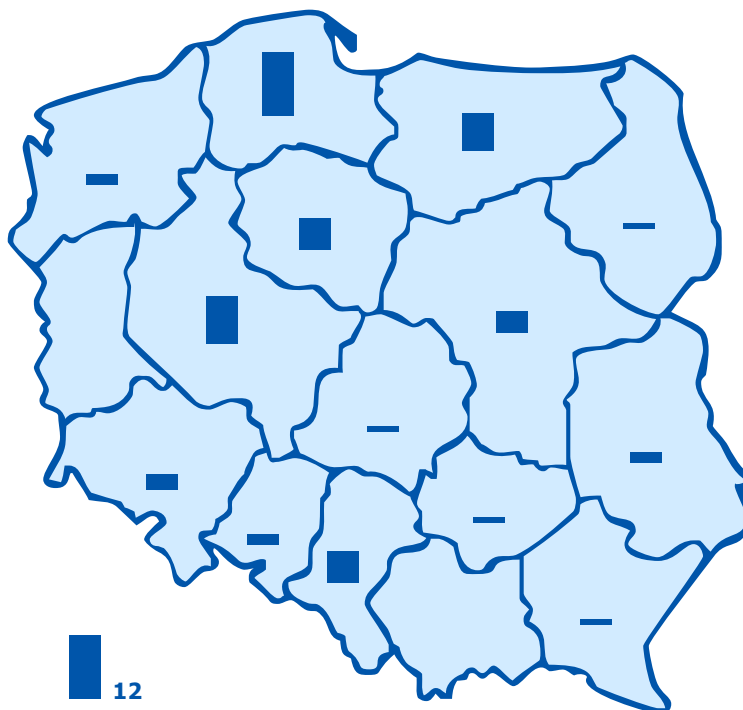
Jak wynika z powyższej tabeli, z największym odzewem, analogicznie jak w poprzednio, program spotkał się w miejscowościach o liczbie mieszkańców powyżej 100 tys. Różnice liczebności widoczne na podstawie podziału demograficznego nie wskazują na żadne prawidłowości statystyczne. Jediną prawidłowością obserwowalną dzięki podziałowi profilowemu jest zdecydowana przewaga uczniów liceów.

Mapy poniżej obrazują liczbę nauczycieli i liczbę uczniów, których wyniki analizowano, w podziale na województwa Polski.

Liczba uczniów uczestniczących w *Klasówce w drugiej klasie*, zakres rozszerzony



Liczba nauczycieli uczestniczących w *Klasówce w drugiej klasie*, zakres rozszerzony



Województwo	Liczba szkół	Liczba klas	Liczba Uczniów
Dolnośląskie	1	3	86
Kujawsko-pomorskie	4	6	110
Lubelskie	1	2	57
Łódzkie	1	1	29
Mazowieckie	3	4	146
Opolskie	1	2	49
Podkarpackie	1	1	24
Podlaskie	1	1	10
Pomorskie	7	12	309
Śląskie	5	6	197
Świętokrzyskie	1	1	7
Warmińsko-mazurskie	4	7	207
Wielkopolskie	4	9	236
Zachodniopomorskie	2	2	58

Wyniki testu

Średnia punktów uzyskanych przez wszystkich uczniów programu wynosi 12,04. Mediana wynosi 12 pkt, modalna 12. Przeciętnie wynik ucznia różni się od średniej populacji o 3,92 pkt na korzyść bądź niekorzyść. Spośród ogółu badanych 25% (dolny kwartył) uzyskało wyniki do 9 pkt, zaś 75% do 15 pkt, czyli jedna czwarta wyników analizowanych przez GFR oscyluje w granicach 15 pkt i więcej.

Dane zawarte w poniższej tabeli podzielono także demograficznie i ze względu na profil szkoły (ogólnokształcące i inne ponadgimnazjalne).

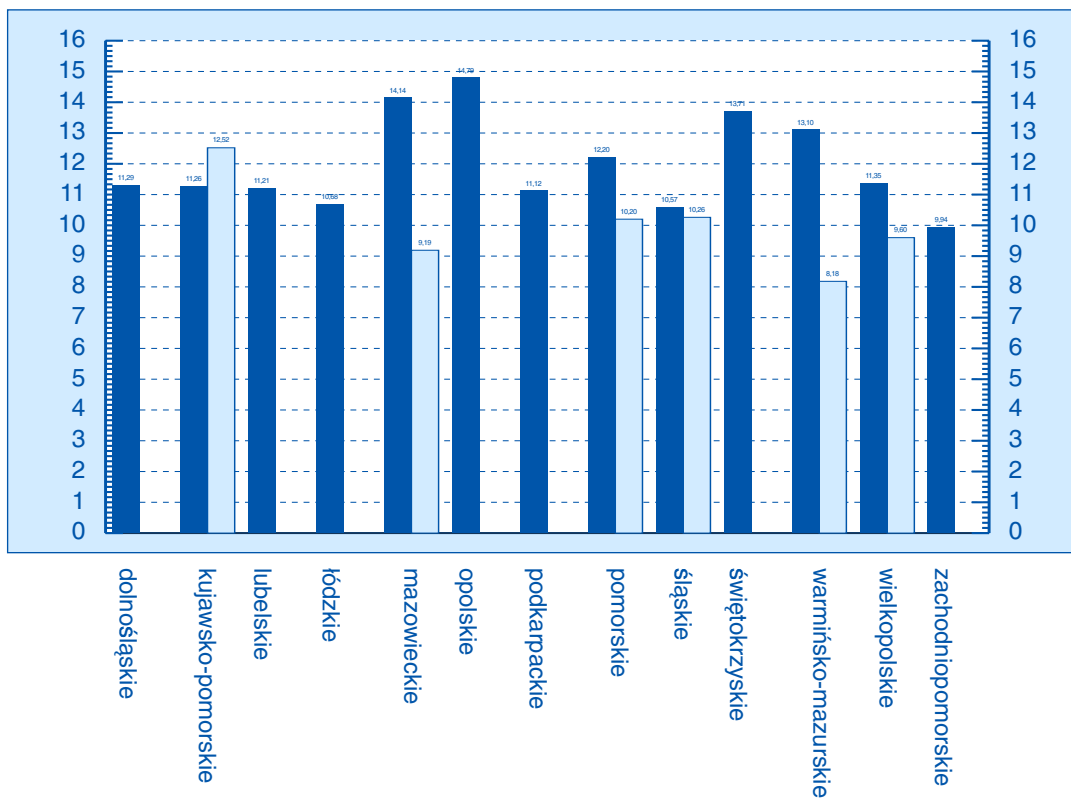
Wielkość miejscowości	Licea ogólnokształcące					Licea profilowane, technika i szkoły zawodowe				
	Średnia	Mediana	Modalna	Dolny kwartył	Górny kwartył	Średnia	Mediana	Modalna	Dolny kwartył	Górny kwartył
Małe (do 15 tys. mieszkańców)	13,22	13	12	11	16	9,93	9	7	7	13
Średnie (od 15 tys. do 100 tys.)	12,78	13	13	10	15	9,85	10	10	7	13
Duże (powyżej 100 tys.)	11,62	11	12	9	14	9,81	10	9	7	12

Zaobserwowano prawidłowości:

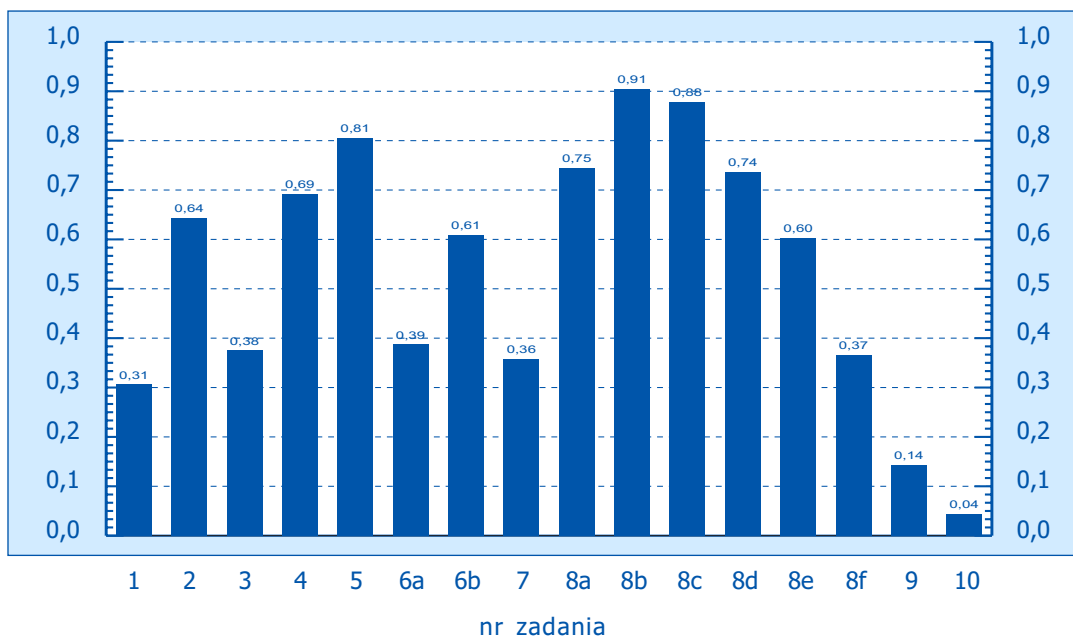
Uczniowie liceów ogólnokształcących osiągają lepsze wyniki niż uczniowie innych szkół ponadgimnazjalnych. Choć obserwując średnie można wnioskować, że najlepsze wyniki uzyskali uczniowie najmniejszych miejscowości, to porównanie stosunku miar centralnych (kwartyli) pokazało, że najlepsze wyniki tradycyjnie osiągnęli uczniowie miejscowości w kategorii średnie.

Rozkład średnich dla województw - *Klasówka w drugiej klasie, zakres rozszerzony*

- ogólnokształcące
- inne ponadgimnazjalne



Rozkład łatwości dla zadań, wyniki ogólnopolskie - *Klasówka w drugiej klasie, zakres rozszerzony*



Podsumowanie

Tegoroczny projekt Lepsza Szkoła objął swoim zasięgiem całą Polskę. Wedle szacunków Gdańskiego Wydawnictwa Oświatowego, co trzeci użytkownik podręczników Matematyka I i Matematyka II uczestniczył w projekcie. Programy typu *Klasówka po gimnazjum* i *Klasówka w drugiej klasie* miały za zadanie zdiagnozować, z jakimi zagadnieniami uczniowie klas I i II szkół ponadgimnazjalnych mieli największe problemy – stąd nacisk na zarówno szybkość przeprowadzenia programów, jak i szczegółowość wyników. Szybka informacja dostarczona nauczycielom pozwala im – w założeniach projektu – zidentyfikować i nadrobić zaległości programowe, które uczniowie wynieśli z gimnazjów. Gdańska Fundacja Rozwoju ma nadzieje, iż zarówno raporty indywidualne, jak i raport powyższy, umożliwią to zadanie i przyczynią się poprawy wiedzy matematycznej wśród uczniów szkół podgimnazjalnych.