

Klasówka po gimnazjum

historia

Opracowano
w Gdańskiej Fundacji Rozwoju im. A. Mysłowa



GDAŃSKA FUNDACJA ROZWOJU
im. Adama Mysłowa

Do programu zgłosiły się 53 szkoły. Wysłano testy dla 5218 uczniów. Raport obejmuje część z nich, gdyż nie wszystkie tabele zostały odesłane w terminie. Zanalizowano wyniki uzyskane do 24 października br. i składają się na nie tabele z 35 szkół z 2243 uczniami.

Z ogółu szkół biorących udział w analizie 22 to licea ogólnokształcące, zaś 13 to inne szkoły ponadgimnazjalne.

Analiza polegała na porównaniu wyników testów pod kątem zróżnicowanych czynników, w tym także geograficzno – demograficznych. W efekcie podzielono uczniów programu na trzy odrębne grupy utworzone na podstawie liczby mieszkańców danych miejscowości.

| wielkość miejscowości | liczba szkół | liczba uczniów |
|-------------------------------------|--------------|----------------|
| małe (do 15 tys. mieszkańców) | 9 | 479 |
| średnie (od 15 tys. do 100 tys.) | 12 | 954 |
| duże (powyżej 100 tys. mieszkańców) | 14 | 810 |

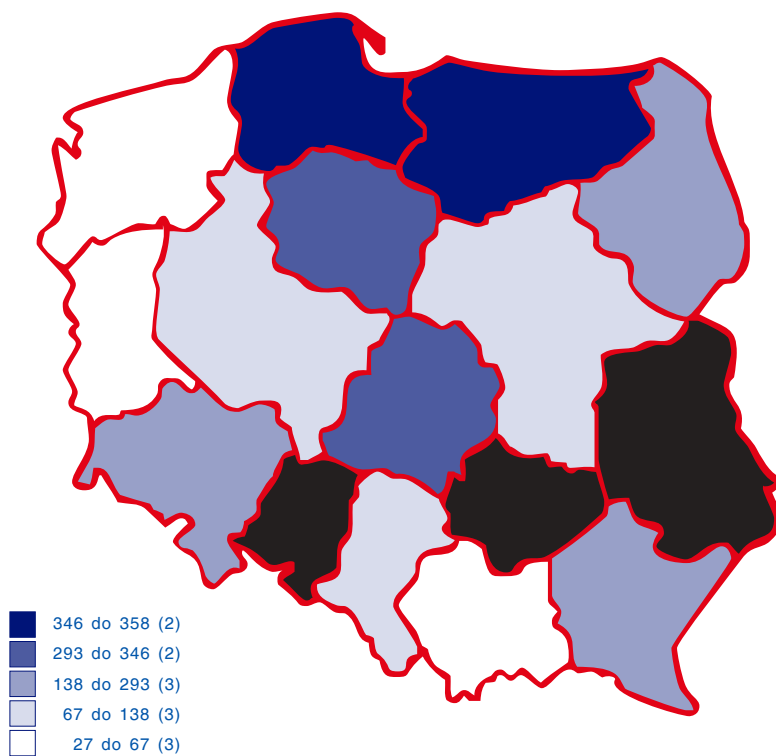
Dodatkowym kryterium był rozdział uczniów zamieszkałych w miejscowościach małych, średnich i dużych na uczęszczających do liceów ogólnokształcących oraz innych szkół ponadgimnazjalnych.

| wielkość miejscowości | licea ogólnokształcące | | licea profilowane, technika i szkoły zawodowe | |
|-------------------------------------|------------------------|----------------|---|----------------|
| | liczba szkół | liczba uczniów | liczba szkół | liczba uczniów |
| małe (do 15 tys. mieszkańców) | 6 | 245 | 3 | 234 |
| średnie (od 15 tys. do 100 tys.) | 8 | 634 | 4 | 320 |
| duże (powyżej 100 tys. mieszkańców) | 8 | 505 | 6 | 305 |
| suma | | 1384 | | 859 |

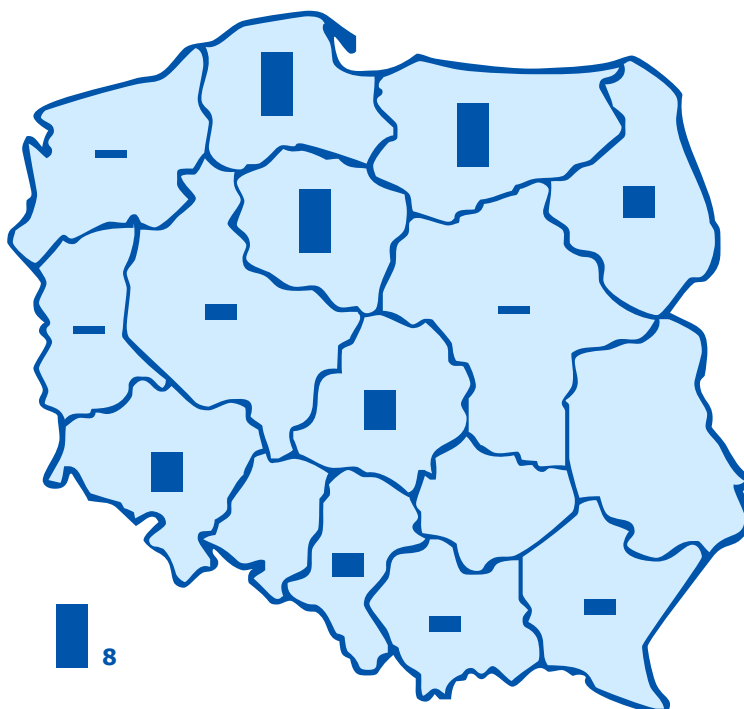
Jak wynika z powyższej tabeli, z największym odzewem program spotkał się w miejscowościach o liczbie mieszkańców od 15 tys. do 100 tys. Różnice liczebności widoczne na podstawie podziału demograficznego nie wskazują na żadne prawidłowości statystyczne - z wyjątkiem widocznej przewagi liczby uczniów liceów nad uczniami innych szkół ponadgimnazjalnych, niezależnie od wielkości miejscowości.

Mapy poniżej obrazują liczbę nauczycieli biorących udział w programie i liczbę uczniów, których wyniki analizowano, w podziale na województwa Polski.

Liczba uczniów uczestniczących w *Klasówce po gimnazjum*



Liczba nauczycieli uczestniczących w *Klasówce po gimnazjum*



| województwo | liczba uczniów | liczba nauczycieli | liczba szkół |
|---------------------|----------------|--------------------|--------------|
| dolnośląskie | 139 | 5 | 3 |
| kujawsko-pomorskie | 293 | 8 | 5 |
| lubuskie | 27 | 1 | 1 |
| łódzkie | 316 | 5 | 7 |
| małopolskie | 62 | 2 | 2 |
| mazowieckie | 67 | 1 | 4 |
| podkarpackie | 138 | 2 | 1 |
| podlaskie | 180 | 4 | 4 |
| pomorskie | 346 | 8 | 6 |
| śląskie | 127 | 3 | 4 |
| warmińsko-mazurskie | 358 | 8 | 9 |
| wielkopolskie | 128 | 2 | 4 |
| zachodniopomorskie | 62 | 1 | 3 |

Wyniki testu

Średnia punktów uzyskanych przez wszystkich uczniów programu wynosi 14 pkt na 35 możliwych. Mediana wynosi 14 pkt, modalna 14. Przeciętnie wynik ucznia różni się od średniej populacji o 4,28 pkt na korzyść bądź niekorzyść. Spośród ogółu badanych 25% (dolny kwartyl) uzyskało wyniki do 11 pkt, zaś 75% do 17 pkt, czyli jedna czwarta wyników analizowanych przez GFR oscyluje w granicach 17 pkt i więcej.

Dane zawarte w poniższej tabeli podzielono także demograficznie i ze względu na profil szkoły (ogólnokształcące i inne ponadgimnazjalne).

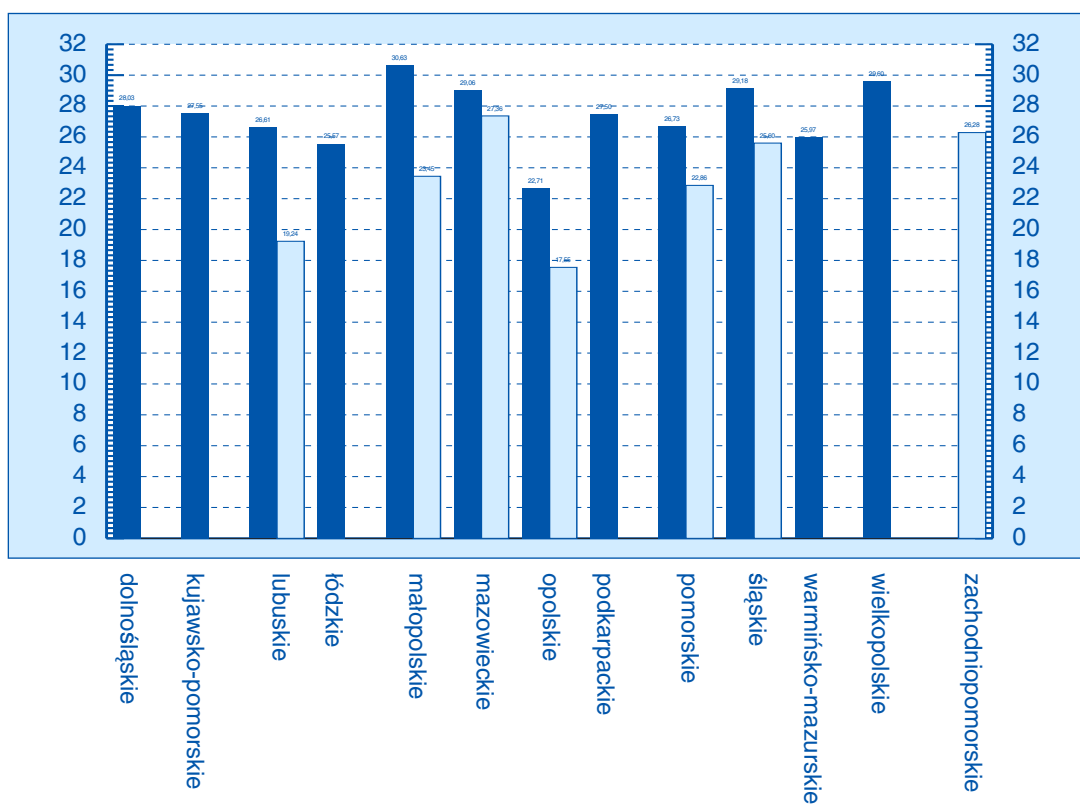
| wielkość miejscowości | licea ogólnokształcące | | | | | licea profilowane, technika i szkoły zawodowe | | | | |
|-------------------------------------|------------------------|---------|---------|---------------|----------------|---|---------|---------|---------------|----------------|
| | średnia | mediana | modalna | dolny kwartyl | górnny kwartyl | średnia | mediana | modalna | dolny kwartyl | górnny kwartyl |
| małe (do 15 tys. mieszkańców) | 13,85 | 14 | 13 | 11 | 17 | 10,98 | 11 | 12 | 8 | 13 |
| średnie (od 15 tys. do 100 tys.) | 17,08 | 17 | - | 15 | 20 | 12,19 | 12 | 12 | 10 | 14 |
| duże (powyżej 100 tys.) | 14,17 | 14 | 13 | 12 | 17 | 12,99 | 13 | 12 | 10 | 15 |

Zaobserwowano prawidłowości:

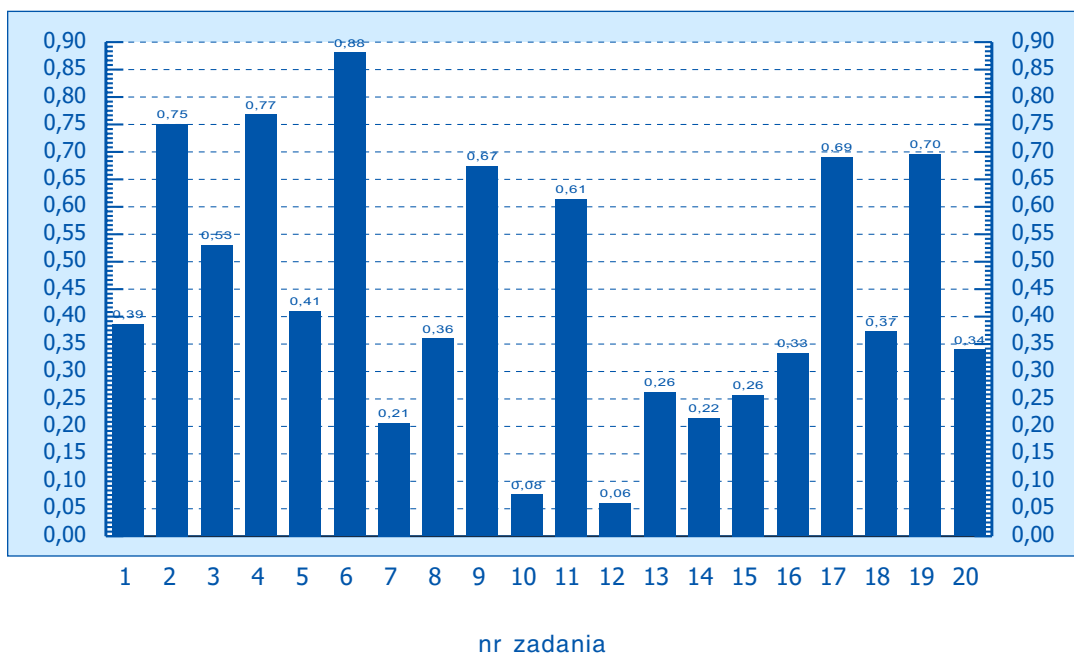
Uczniowie liceów ogólnokształcących osiągają lepsze wyniki niż uczniowie innych szkół ponadgimnazjalnych. Porównanie stosunku miar centralnych (kwartyli) w rozbiciu o miejscowości pokazało, że różnice w ocenach gwałtownie rosną przy „przejściu” do miejscowości średnich, po czym lekko spadają przy „przejściu” do miejscowości dużych, zachowując jednak przewagę nad wynikami uczniów z miejscowości małych. Najlepsze wyniki osiągnęli więc uczniowie z miejscowości pomiędzy 15 a 100 tys. liczby mieszkańców. Tam też widać największe różnice pomiędzy wynikami uczniów liceów a innych szkół ponadgimnazjalnych.

Rozkład średnich dla województw

- ogólnokształcące
- inne ponadgimnazjalne



Rozkład łatwości zadań testu A
wyniki ogólnopolskie



Rozkład łatwości zadań testu B
wyniki ogólnopolskie

